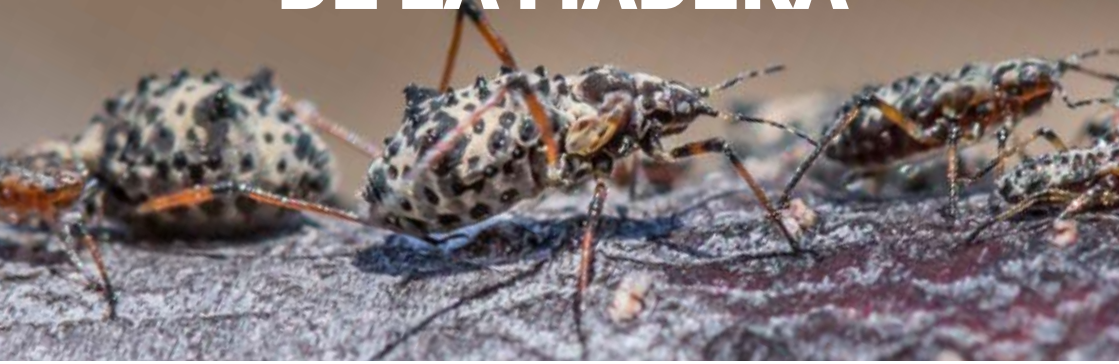


PULGÓN NEGRO DE LA MADERA



DESCRIPCIÓN Y BIOLOGÍA - LOCALIZACIÓN Y DAÑOS - CONTROL Y RECOMENDACIONES





PULGÓN NEGRO DE LA MADERA

INTRODUCCIÓN

El pulgón negro de la madera (*Pterochloroides persicae*) es originario de Oriente Medio y fue detectado por primera vez en España en la Región de Murcia en el año 1994 sobre almendro y en la actualidad se encuentra en toda la zona sur, este y centro de la Península.

En Canarias esta plaga estaba ausente hasta su detección en la isla de Gran Canaria, en Tenteniguada (Valsequillo) en julio de 2015, y en enero de 2016 en la zona de San Bartolomé de Tirajana (Ayacata), ambas sobre cultivo de almendro. El Cabildo Insular de Gran Canaria realizó durante los meses de octubre y noviembre de 2016 una prospección de este insecto registrando su presencia en 11 municipios y en frutales de almendro, ciruelo, melocotonero, nectarino, paraguayo y manzano.

En Tenerife, fue detectada en junio de 2018 en los municipios de Candelaria y Arafo sobre almendros y melocotoneros y actualmente se ha localizado además en los municipios de Santiago del Teide, Granadilla de Abona, La Laguna y S/C de Tenerife.

DESCRIPCIÓN Y BIOLOGÍA

Los adultos son de un tamaño grande para ser un pulgón, entre 2,7 y 4,2 mm. Son de color marrón oscuro a negro con bandas claras, con patas muy desarrolladas y de color rojo-castaño con bandas negras. Poseen un aparato bucal picador-chupador provisto de un largo pico articulado a través del cual y una vez anclado a las ramas o troncos absorben los jugos de la planta para alimentarse, secretando un líquido azucarado por el ano

PUBLICACIÓN ELABORADA POR:

Área de Agricultura, Ganadería y Pesca

Servicio Técnico de Agricultura y Desarrollo Rural. Cabildo Insular de Tenerife

Dirección General de Agricultura. Consejería de Agricultura, Ganadería, Pesca y Aguas
Gobierno de Canarias

Área de Agricultura. División de Proyectos
Gestión del Medio Rural de Canarias, SAU

PUBLICACIÓN FINANCIADA POR:

Dirección General de Agricultura. Consejería de Agricultura, Ganadería, Pesca y Aguas
Gobierno de Canarias

© del texto: Los autores

© de las imágenes: Autores de la publicación y autores citados

Agosto 2018

ÍNDICE:

Introducción [pg-3] • Descripción y Biología [pg-3] • Localización y Daños [pg-4] • Control [pg-6] •

Recomendaciones [pg-10]

una vez digerido (melaza).

En la mayor parte de las ocasiones estos adultos se encuentran en colonias de individuos sin alas (ápteros). Cuando la población aumenta, las siguientes generaciones presentan alas para favorecer la dispersión de la plaga.



Pulgón negro adulto sobre fruto sin alas y con alas, respectivamente. Fuente: Alfonso Peña.

Son vivíparos, pero en regiones donde las temperaturas invernales son bajas, las últimas generaciones otoñales dan lugar a huevos de invierno que resisten el frío. En Canarias, donde los inviernos son suaves probablemente se reproducirán continuamente mediante hembras vivíparas.

LOCALIZACIÓN Y DAÑOS

Las densas colonias de estos pulgones prefieren situarse en ramas con un diámetro algo grueso en árboles adultos y en el tronco en árboles jóvenes, prefiriendo las partes más sombreadas del árbol. Ataca fundamentalmente a frutales de hueso como almendro, albaricoque, ciruelo y con especial virulencia a los melocotoneros, y en menor medida a frutales de pepita como el manzano, peral y el membrillero; ocasionalmente se ha detectado en cítricos e higuera.

Se alimenta de la savia debilitando el árbol y provocando defoliación. En ataques severos puede llegar a secar la totalidad de la rama atacada. Estos pulgones excretan gran cantidad de melaza produciendo visibles manchas en el suelo y cubriendo también las partes verdes del árbol. Sobre dicha melaza se desarrolla el hongo negrilla que reduce la capacidad fotosintética



Colonia de pulgones sobre rama de melocotonero. Fuente: Alfonso Peña.

del árbol. Asimismo, es habitual encontrar este pulgón asociado con las hormigas que los defienden de sus enemigos naturales y ayudan a su dispersión.



Melaza cubriendo la rama del árbol.
Fuente: Francisco León.



Mancha de melaza en el suelo producida por colonia de pulgones. Fuente: Alfonso Peña.

CONTROL

Para impedir el rápido desarrollo de esta plaga deben evitarse el exceso de vigor provocado por aportaciones inadecuadas de abonos nitrogenados.

Existen numerosos enemigos naturales de este pulgón como son *Coccinella septempunctata*, *Chrysoperla carnea* y algunas especies de sírfidos. Por ello, es fundamental incentivar la presencia de estos depredadores mediante la presencia, tanto en el interior como en los alrededores de las plantaciones, de flora que atraiga estos insectos útiles y emplear insecticidas con bajo impacto sobre esta fauna.



Ejemplos de enemigos naturales del pulgón negro de la madera (coccinellido y sírfido, respectivamente). Fuente: Francisco León y Alfonso Peña.

En la siguiente tabla se detallan los productos fitosanitarios autorizados en los principales cultivos frutales susceptibles a ser atacados por esta plaga.

Productos señalados con diferente color pertenecen a distintas familias químicas. La información presentada corresponde al Registro de Productos Fitosanitarios del Ministerio de Agricultura, Pesca y Alimentación actualizada a 26 de julio de 2018.

EL USUARIO ES RESPONSABLE DE DETERMINAR SI EL USO CORRESPONDE A LA ETIQUETA DEL PRODUCTO.

MATERIA ACTIVA	NOMBRE COMERCIAL	PLAZO DE SEGURIDAD (días)	ALMENDRO	MELOCOTONERO	ALBARICOQUE	NECTARINO	CIRUELO	FRUTALES DE HUESO
Aceite de parafina 54,6% EW	Ultra-prom	NP	X					X
Aceite de parafina 65,4% EW	Volck verano, Benoil Naranjos, Agroaceite Blanco, Citrol, Aceite emulsionable Agrofit	NP						X
Aceite de parafina 83% EC	Benoil-AE, Agroaceite, Agroil	NP						X
Azadiractin 1% EC	Neemazal T/S	3		X	X	X		
Azadiractin 3,2% EC	Azatin, Align, Fortune Aza, Oikos, Zenith, Zar, Azar, Zafiro, Azafit	3						X
Acetamiprid 20% SG	Gazel plus SG, Epik 20 SG	14						X
Acetamiprid 20% SP	Mospilan, Epik	14		X	X	X	X	
Imidacloprid 20% OD (1)	Confidor 200 O-Teq, Confidor 200 O-Teq N	NP	X					
Imidacloprid 20% SL (1)	Confidor 20 LS, Ganador, Plural 200 SL	NP	X					
Sulfoxaflor 12% SC	Closer	7						X
Tiacloprid 48% SC	Calypso, Cumden	14		X	X	X		
	Calypso SC	14		X			X	
Deltametrin 1,5% EW	Decis Protect, Decis EW 15	3		X	X	X	X	
Deltametrin 1,57% SC	Meteor	Almendro 30, Ciruelo 7, el resto 3	X	X	X		X	
Deltametrin 2,5% EW	Decis EVO	Ciruelo 7, el resto 3		X	X		X	

(1) Límite de venta: Hasta el 19 de septiembre de 2018.

Límite de uso: Hasta el 19 de diciembre de 2018.

MATERIA ACTIVA	NOMBRE COMERCIAL	PLAZO DE SEGURIDAD(días)	ALMENDRO	MELOCOTONERO	ALBARICOQUE	NECTARINO	CIRUELO	FRUTALES DE HUESO
Deltametrin 2,5% EC	Deltaplan, Audace, Decis	Albaricoque y Melocotonero 3, Almendro 30, Ciruelo 7	X	X	X		X	
	Ritmus	30	X					
	Super Delta	3						X
	Scatto y Deltagri	Almendro 30, Frutales de hueso 7	X					X
	Delta EC	Albaricoque, Nectarino, Almendro, y Melocotonero 3, Ciruelo 7	X	X	X	X	X	
Deltametrin 10% EC	Decis Expert	Albaricoque, Ciruelo y Melocotonero 7, Almendro 30	X	X	X		X	
	Decis EC100	30	X					
Deltametrin 2% + Tiacloprid 15% OD	Proteus O-TEQ	7		X	X	X		
Esfenvalerato 5% EW	Sumicidin extra 5 EW, Sumifive Plus	3		X	X	X		
Lambda cihalotrin 1,5% CS	Karate Zeon + 1,5 CS	Almendro 1, frutales de hueso 7	X					X
Lambda cihalotrin 2,5% WG	Patrol, Estrella 2,5 WG, Ascot	7		X		X		
	Lamdex Extra, Lamdex Extra N, Lamdex 2,5NG, Akira	7	X					X

MATERIA ACTIVA	NOMBRE COMERCIAL	PLAZO DE SEGURIDAD(días)	ALMENDRO	MELOCOTONERO	ALBARICOQUE	NECTARINO	CIRUELO	FRUTALES DE HUESO
Lambda cihalotrin 5% EG	Kaiso sorbie	Almendro 14, el resto 7	X	X	X	X		
Lambda cihalotrin 10% CS	Karate Zeon, Karate tecnología Zeon 10 CS	Almendro 1, frutales de hueso 3	X					X
	Arinoe	7		X			X	
	Pointer 100 CS	7		X	X	X		
Tau-Fluvalinato 10% EW	Mavrik-10	Ciruelo 21, Almendro 7, el resto NP	X		X		X	X
Tau- Fluvalinato 24% SC	Klartan 24 AF	Ciruelo 21, Almendro 7	X				X	
	Klartan 24 AF-N	24					X	
Pimetrozina 25% WP	Puffly	21		X		X		
Pimetrozina 50% WG	Plenum	14		X		X		
Flonicamid 50% WG	Tepeki	Ciruelo 35, Melocotonero 14		X			X	
Pirimicarb 50% WG	Kilsec, Aphox	7		X		X	X	
Spirotetramat 10% SC	Movento Gold	21		X	X	X	X	





RECOMENDACIONES

En caso de observar esta plaga en aquellas zonas donde está ausente es fundamental avisar inmediatamente a su Agencia de Extensión Agraria o al Servicio de Sanidad Vegetal del Gobierno de Canarias.

La detección temprana de plagas ausentes es fundamental para acometer con éxito un programa de control y erradicación.



PARA MÁS INFORMACIÓN: **Agencias de Extensión Agraria** **de los Cabildos Insulares**

Dirección General de Agricultura. Servicio de Sanidad Vegetal

Consejería de Agricultura, Ganadería, Pesca y Aguas del Gobierno de Canarias

Teléfono: 922 47 52 00 Fax: 922 47 78 86

sva.cagpa@gobiernodecanarias.org

www.gobiernodecanarias.org/agricultura/agricultura/temas/sanidad_vegetal/

GMR Canarias SAU

Teléfono: 922 23 60 48 Fax: 928 36 99 08

info@gmrcanarias.com

www.gmrcanarias.com

PULGÓN NEGRO DE LA MADERA



DESCRIPCIÓN Y BIOLOGÍA - LOCALIZACIÓN Y DAÑOS - CONTROL Y RECOMENDACIONES

